

www.pneumaticisottocontrollo.it



INVERNO in **SICUREZZA** **...e in regola con**

Pneumatici sotto controllo

è un'iniziativa



FEDERAZIONE GOMMA PLASTICA
ASSOGOMMA
Gruppo Produttori Pneumatici



FEDERPNEUS
ASSOCIAZIONE NAZIONALE
RIVENDITORI SPECIALISTI
DI PNEUMATICI

Le nuove disposizioni

Le strade in inverno

D'inverno la strada è meno sicura perché spesso bagnata, brinata, ghiacciata o innevata, quindi il livello di aderenza dei pneumatici al fondo stradale è inferiore. Queste avverse condizioni ambientali possono dare luogo a provvedimenti restrittivi per la circolazione in ottemperanza alle nuove disposizioni di legge.

La legge 29 luglio 2010 numero 120

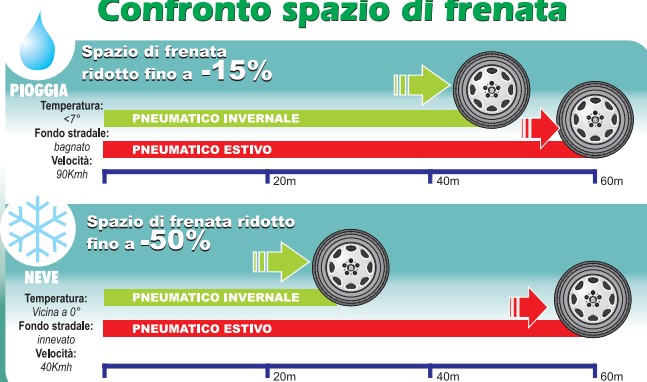
"Il Legislatore ha introdotto nuove disposizioni in materia di sicurezza stradale e tra queste è stata sostituita la lettera e) del 4° comma dell'art. 6 del Codice della strada di cui al Decreto Legislativo 30 aprile 1992, n. 285 e successive modificazioni dalla seguente:

"prescrivere che i veicoli siano muniti ovvero abbiano a bordo mezzi antisdrucciolevoli o pneumatici invernali idonei alla marcia su neve o su ghiaccio."



Il cambio del termine "pneumatici invernali" al posto di "pneumatici da neve" testimonia che si tratta di prodotti che offrono migliori prestazioni durante la stagione fredda, non solo in caso di neve.

Confronto spazio di frenata



Gli spazi di arresto fanno riferimento ad una vettura di media cilindrata dotata di ABS equipaggiata con pneumatici nuovi

del Codice della strada

Le Ordinanze Provinciali

Il cambiamento terminologico è stato completato con l'affermazione di equivalenza tra pneumatici invernali e catene a bordo (non più montate) consentendo così agli Enti proprietari delle strade, in forza del nuovo art. 6 comma 4 lettera e) del Codice della strada, di prescrivere con apposita Ordinanza **l'obbligo suddetto non più condizionato alla presenza di neve al suolo, ma per un periodo temporale stabilito, a prescindere dalla presenza o meno di neve.**

Lo scorso inverno sono state numerose le Province che, proprio per migliorare la sicurezza stradale, la circolazione e la mobilità dei loro cittadini, hanno emanato specifiche Ordinanze a favore dell'uso obbligatorio di pneumatici invernali o catene. La mancanza del rispetto di queste Ordinanze può essere passibile di sanzioni pecuniarie da parte delle Forze dell'Ordine che potranno anche prevedere l'allontanamento o il fermo del mezzo.

Sul sito www.pneumaticisottocontrollo.it sono scaricabili le principali Ordinanze 2009.

Le novità inverno 2010- 2011

Attenzione: durante il periodo invernale ed in particolare dal 2010, ciascun automobilista è tenuto ad informarsi della eventuale vigenza di normative restrittive, a carattere locale, che contemplino l'uso obbligatorio di pneumatici invernali o di catene a bordo.



Risposte alle dom

Sento parlare di pneumatici invernali, da neve e termici. Esistono differenze?

No, sono modi differenti per indicare sempre lo stesso prodotto che non necessita del montaggio di dispositivi di aderenza aggiuntivi. Sono distinguibili dalla marcatura M+S (ovvero "MS", "M/S", "M-S", "M&S") presente sul fianco del pneumatico.

Pneumatici invernali e pneumatici chiodati sono la stessa cosa?

No, sono prodotti completamente diversi.

Quando è il momento di montare i pneumatici invernali? Quando è consigliato toglierli?

In linea di massima il periodo più idoneo di utilizzo di questi pneumatici è compreso tra ottobre e aprile, in relazione alle condizioni climatiche esistenti. Dal 2010 sono possibili Ordinanze che potranno prevedere una limitazione della circolazione in determinati periodi dell'anno.



Ci sono differenze di prestazione tra i pneumatici di tipo tradizionale e quelli invernali?

Le differenze di prestazione sono molto evidenti essendo i pneumatici invernali progettati e costruiti per dare, globalmente, il meglio nelle condizioni atmosferiche più critiche (basse temperature, asfalto umido, bagnato ed innevato) mentre i pneumatici estivi (detti anche standard o normali) offrono un compromesso migliore nelle condizioni di impiego normale.

Con i pneumatici invernali posso viaggiare alla stessa velocità di quelli normali?

Normalmente sì, in funzione delle condizioni della strada. I pneumatici invernali montati nella stagione fredda possono peraltro avere un codice di velocità (massima) inferiore a quello previsto per il veicolo, e comunque non inferiore a Q (=160 km/h). Tale indicazione va posta all'interno dell'abitacolo, in posizione ben visibile dal conducente.

I pneumatici invernali devono essere gonfiati alla stessa pressione di quelli normali? In caso contrario dove posso trovare le indicazioni corrette?

Normalmente sì. La verifica va sempre fatta "a freddo" nelle condizioni ambientali specifiche, rispettando in ogni caso le prescrizioni del Costruttore del veicolo.

ande più frequenti

Alcuni pneumatici invernali riportano dei simboli aggiuntivi (come ad esempio 3 montagnette stilizzate, fiocchi di neve, ecc...). Questi simboli hanno un significato specifico?

Questi o altri simboli simili, che ricordano il periodo invernale, non sono obbligatori a termini di legge. Infatti, l'unica indicazione con valenza giuridica per individuare un pneumatico invernale è la marcatura M+S. I simboli aggiuntivi sono da intendersi come ulteriori indicazioni del costruttore del pneumatico sulle caratteristiche prestazionali su fondo innevato.

Come si riconosce un pneumatico invernale?

La maggior parte dei pneumatici per vettura attuali, di tipo invernale, sono caratterizzati dalla importante presenza di lamellature o sottili intagli sui tasselli (blocchi) del battistrada.

I pneumatici invernali possono essere utilizzati solo ed esclusivamente in presenza di neve?

No, sono adatti per l'impiego durante tutto l'inverno, anche se non nevica. Lo stesso nuovo Codice della strada ha recepito il nuovo termine **"pneumatico invernale"** riconoscendo così allo stesso le migliori prestazioni garantite durante tutta la stagione fredda.



Quanti pneumatici invernali devo montare sulla mia auto?

Sempre quattro. L'uso di soli due pneumatici invernali è da sconsigliare assolutamente.

Pneumatici invernali e pneumatici normali muniti di catene sono due soluzioni equivalenti ed alternative?

Il nuovo Codice della strada ha introdotto una equivalenza tra "pneumatici invernali" e "catene a bordo" così da prevedere per tutto il periodo invernale un loro uso alternativo. Da un punto di vista tecnico appare evidente come i pneumatici invernali siano in grado di garantire, oltre ad una migliore sicurezza stradale, una praticità ed un comfort che non trovano eguali.

Sulla carta di circolazione della mia auto sono riportate misure specifiche per i pneumatici invernali e per i pneumatici normali. Sono da considerarsi un consiglio o un obbligo?

Sono un consiglio ed una soluzione aggiuntiva rispetto alle versioni invernali delle misure dei pneumatici estivi indicati nella Carta di Circolazione.

Alternative per guidare su manto innevato

Pneumatici invernali

Assicurano la mobilità in sicurezza per tutto l'inverno senza dover montare dispositivi supplementari di aderenza.

I pneumatici invernali di ultima generazione forniscono prestazioni superiori in aderenza, motricità, frenata nelle condizioni critiche, e mantengono buone prestazioni anche su strada asciutta.

Montaggio omogeneo: si raccomanda di montare 4 pneumatici invernali per avere comportamenti omogenei sugli assi e mantenere stabilità in curva e frenata.

Marcatatura: la disciplina prescrive la marcatatura M+S (ovvero "MS", "M/S", "M-S", "M&S"). Per questi pneumatici non sono previste limitazioni di periodi d'uso. I pneumatici invernali montati nella stagione fredda possono avere un codice di velocità inferiore a quello previsto per il veicolo, ma non inferiore a Q (160 km/h) secondo la direttiva 92/23/CE.

E' necessario ricordare al conducente tale limite con una indicazione visiva interna alla vettura. Nel caso in cui la Carta di Circolazione indichi varie misure alternative di pneumatici, il Ministero dei Trasporti chiarisce con comunicazione 335M361 del 30.9.04 che è possibile equipaggiare gli autoveicoli con pneumatici invernali "corrispondenti ad una qualsiasi delle misure indicate sulla Carta di Circolazione."

Catene e dispositivi supplementari di aderenza

Soluzione per particolari condizioni di elevato innevamento e forti pendenze.

Con Decreto del 13/3/2002 è stato stabilito che detti dispositivi debbano essere conformi alla norma di unificazione di riferimento o, in alternativa ad equivalenti norme in vigore negli Stati membri dell'UE.

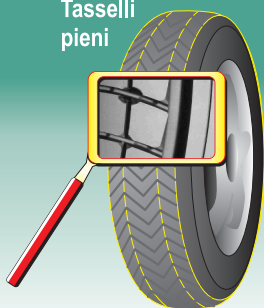
Occorre sempre verificare se e per quali misure di pneumatici sia consentito l'uso di catene. Velocità massima di utilizzo: 50km/h.

Il montaggio delle catene può non essere possibile o richiedere il cambio del cerchio

Come lo riconosco?

Estivo

Tasselli pieni



Invernale

Tasselli con lamelle per migliorare l'aderenza in inverno e intrappolare la neve



in regola con il Nuovo Codice della Strada

Tutti i pneumatici invernali ed i dispositivi supplementari di aderenza (catene) destinati alle autovetture devono essere omologati. L'omologazione è il riconoscimento ufficiale dell'Autorità della conformità ad una specifica tecnica o regolamento. L'UE ha da tempo reso obbligatoria l'omologazione degli autoveicoli e di alcuni suoi componenti.

Solo prodotti conformi possono essere messi sul mercato.

Per i pneumatici l'omologazione è indicata dal marchio "E" seguito da un numero che identifica il Paese che ha rilasciato l'omologazione.

I dispositivi di aderenza

sono in regola se è presente sulla confezione e sul prodotto il marchio CUNA o ON. Il dispositivo che non riporta uno di questi due simboli è da considerarsi non idoneo alla circolazione.

Le modifiche introdotte dal nuovo Codice della strada stabiliscono il divieto di importare, produrre, vendere e montare componenti non omologati, pena importanti sanzioni pecuniarie e sequestro dei materiali. Chi circola con dispositivi non omologati è passibile di sanzioni, fermo del mezzo ed eventuali contestazioni da parte dell'assicurazione. Ciò vale sia per i pneumatici sia per i dispositivi di aderenza.



	215 / 55	R	17	94	H	M+S		
Indica l'omologazione ed il Paese che l'ha rilasciata (E, E1, E2, ecc.) L'omologazione è un requisito obbligatorio	Larghezza nominale del pneumatico espressa in millimetri	Serie tecnica del pneumatico. Esprime il rapporto percentuale tra altezza del fianco e larghezza nominale del pneumatico	Costruzione radiale	Diametro del cerchio espresso in pollici	Indice di carico del pneumatico	Codice di velocità. Indica la velocità massima per la quale è stato omologato il pneumatico	Indica che il pneumatico ha caratteristiche invernali	Simbolo aggiuntivo non obbligatorio per pneumatici invernali con specifiche caratteristiche

E' un'iniziativa di Assogomma
Gruppo Produttori Pneumatici
e di Federpneus

INVERNO in SICUREZZA

...e in
regola

CON DISPOSIZIONI DEL
NUOVO
CODICE
DELLA STRADA

richiesto il Patrocinio al



Ministero delle Infrastrutture e dei Trasporti

con la partecipazione di:



Automobile Club d'Italia



ANIA
Fondazione per la
Sicurezza Stradale

ANIASA
Noleggio Veicoli



ANASCA
Unione Nazionale Autopubblici e Autisti di Circolazione Automobile



Provincia
di Milano

Per ogni ulteriore informazione
gli automobilisti sono invitati a rivolgersi
al Rivenditore specialista di fiducia

Timbro del RIVENDITORE SPECIALISTA

o consultare il sito

www.pneumaticisottocontrollo.it